



## الوحدة السابعة

القواعد و الأنظمة للأعمال التجارية الخضراء - معلومات عامة

### نتائج التعلم

سوف تتعلم

- فهم القواعد الأساسية لفتح الأعمال التجارية
- كيفية العثور على المعلومات ذات الصلة بالتشريعات الوطنية
- لاستخدام أدوات رقمية مفيدة لحساب الضرائب
- كيف يمكنك تقدير الالتزامات الضريبية الأساسية



رسم توضيحي 1: كيف تفتح مشروع تجاري

## معلومات اساسية



في هذه الوحدة ، سنتعلم كيفية فتح مشروع تجاري.



تحتوي هذه الوحدة على تمرين واحد.



الزمن المقدر لدراسة الوحدة ١٥ ساعة.



درجة النجاح لاجتياز اختبار هذه الوحدة هي ٦٦٪ فأكثر.



المحاضرون هم فلاديمير وكليمنت ومايكل وبيتر

إخلاء المسؤولية اشعار اخلاء المسؤولية عن الروابط التشعبية الخارجية

تم ادراج روابط لمواقع الكترونية خارجية في هذه الوحدة وذلك مراعاة لاحتياجات المستخدم وهذا لا يعني مصادقة أو موافقة

Go4DiGREEN على أي من منتجات، أو خدمات، أو آراء الشركة، أو المنظمة، أو الافراد.

لا تتحمل Go4DiGREEN المسؤولية عن دقة، أو شرعية، أو محتوى المواقع الخارجية، أو الروابط الموجودة على هذه المواقع

ويتحمل المستخدم المسؤولية كاملة عن استخدام الروابط الخارجية

2020-1-AT01-KA226-VET-092693



# Inhaltsverzeichnis

|         |  |
|---------|--|
| 0.....  | نتائج التعلم                                     |
| 1.....  | معلومات اساسية                                   |
| 3.....  | مرحبًا بك في الوحدة السابعة !                    |
| 3.....  | افهم نوع العمل                                   |
| 4.....  | تسجيل EAMS                                       |
| 8.....  | علامة الاتحاد الأوروبي البيئية                   |
| 10..... | الضرائب و هيكل الأعمال                           |
| 11..... | معلومات خاصة بكل بلد                             |
| 11..... | النمسا   |
| 11..... | أنواع الشركات                                    |
| 13..... | رخصة تجارية                                      |
| 15..... | الضمان الاجتماعي                                 |
| 15..... | الضرائب في النمسا                                |
| 16..... | مثال   |
| 17..... | توظيف الموظفين عند بدء عمل تجاري في النمسا       |
| 18..... | أداة رقمية مفيدة                                 |
| 20..... | قبرص   |
| 20..... | أنواع الشركات                                    |
| 22..... | تسجيل الشركة                                     |
| 22..... | تسجيل الشركة في (جنوب) قبرص :عملية من خمسة خطوات |
| 24..... | الضرائب في قبرص                                  |
| 26..... | الضمان الاجتماعي                                 |
| 28..... | بلغاريا  |
| 28..... | أنواع الشركات في بلغاريا                         |
| 30..... | تسجيل الشركة في بلغاريا                          |
| 30..... | الضرائب في بلغاريا                               |

|         |                                 |
|---------|---------------------------------|
| 32..... | الضمان الاجتماعي                |
| 34..... | ألمانيا                         |
| 34..... | أنواع الشركات                   |
| 40..... | الضرائب في ألمانيا              |
| 44..... | معدل الضمان الاجتماعي للشركات   |
| 46..... | فرنسا                           |
| 46..... | أنواع الأعمال                   |
| 52..... | تسجيل الأعمال التجارية في فرنسا |
| 53..... | الضرائب في فرنسا                |
| 56..... | قائمة المراجع                   |
| 57..... | قائمة الأشكال                   |

## مرحبًا بك في الوحدة السابعة !



مرحبًا بك في الوحدة السابعة. عند بدء عمل تجاري صديق للبيئة ، يجب على رواد الأعمال اتباع جميع قواعد إدارة الشركات الصغيرة. لدى الشركات الجديدة العديد من المتطلبات القانونية ، بما في ذلك اللوائح المالية والالتزامات الضريبية وقوانين التوظيف.

تأكد من أن شركتك الجديدة صديقة البيئة تفي بمسؤولياتها القانونية ، حتى تتمكن من التركيز على تنمية عملك . في هذه الوحدة ، نريد أن نقدم لك نظرة عامة وبعض المعلومات الأساسية حول تسجيل شركة صديقة للبيئة ، وسوف تحصل على معلومات حول الضرائب في النمسا وألمانيا وفرنسا وقبرص وبلغاريا.

### افهم نوع العمل

تحتاج أولاً إلى معرفة نوع الشركة الذي تريد أن تأسسها هناك أنواع مختلفة من الشركات من الضروري أن تعرف نوع الشركة قبل أن تبدأ ، حتى تتمكن من معرفة التراخيص التي تحتاجها . تحتاج إلى معرفة القوانين اللازمة لفتح شركة جديدة أو توسيع نطاق الشركة .

(“Starting a business in the EU: Registration & support - Your Europe”).

هناك طريقة مفيدة للحصول على المعلومات الصحيحة .

نقاط الاتصال (PSCS) وهي البوابات الحكومية الالكترونية التي تسمح لمقدمي الخدمة بالحصول على المعلومات وإتمام العمليات الإدارية عبر الإنترنت.



رسم توضيحي 2: نقاط الاتصال ، صورة عن الشاشة

توفر نقاط الاتصال معلومات على الصعيد الوطني لمساعدتك في التعامل مع مجموعة واسعة من القضايا العملية

التراخيص أو الإخطارات أو التصاريح اللازمة لبدء عمل تجاري

متطلبات تقديم الخدمات على أساس مؤقت

الاعتراف بالمؤهلات المهنية والمهن المنظمة

العمل والقوانين الاجتماعية

قواعد المشتريات العامة

المزيد حول القواعد واللوائح الخاصة بكل بلد:

[ec.europa.eu/growth/single-market/single-market-services/services-directive/practice/points-single-contact\\_ar](https://ec.europa.eu/growth/single-market/single-market-services/services-directive/practice/points-single-contact_ar)

## تسجيل EAMS

بعد بدء مشروعك التجاري الجديد في البلد الذي تقيم به ، نوصي بتسجيل شركتك على منصة EMAS

عن ماذا يدور الأمر ؟

من خلال مراقبة الأداء البيئي لشركتك وتحسينه ، يمكنك المساعدة في تقليل استهلاك الطاقة ، والتأكد من استخدام الموارد التي تستخدمها لحماية البيئة قدر الإمكان ، وتحسين سمعتك.

يمكن أن تساعد EMAS شركتك في النقاط التالية :

خفض التكاليف المتعلقة بالموارد وإدارة النفايات

تقليل المخاطر البيئية وخطر الغرامات المتعلقة بالتشريعات البيئية

التوافق مع المتطلبات التنظيمية

الاستفادة من تقليل الإجراءات لتنظيمية البيئية  
(على سبيل المثال ، متطلبات الإبلاغ وعمليات التفتيش)

يعزز العلاقة مع أصحاب المصلحة الداخليين والخارجيين

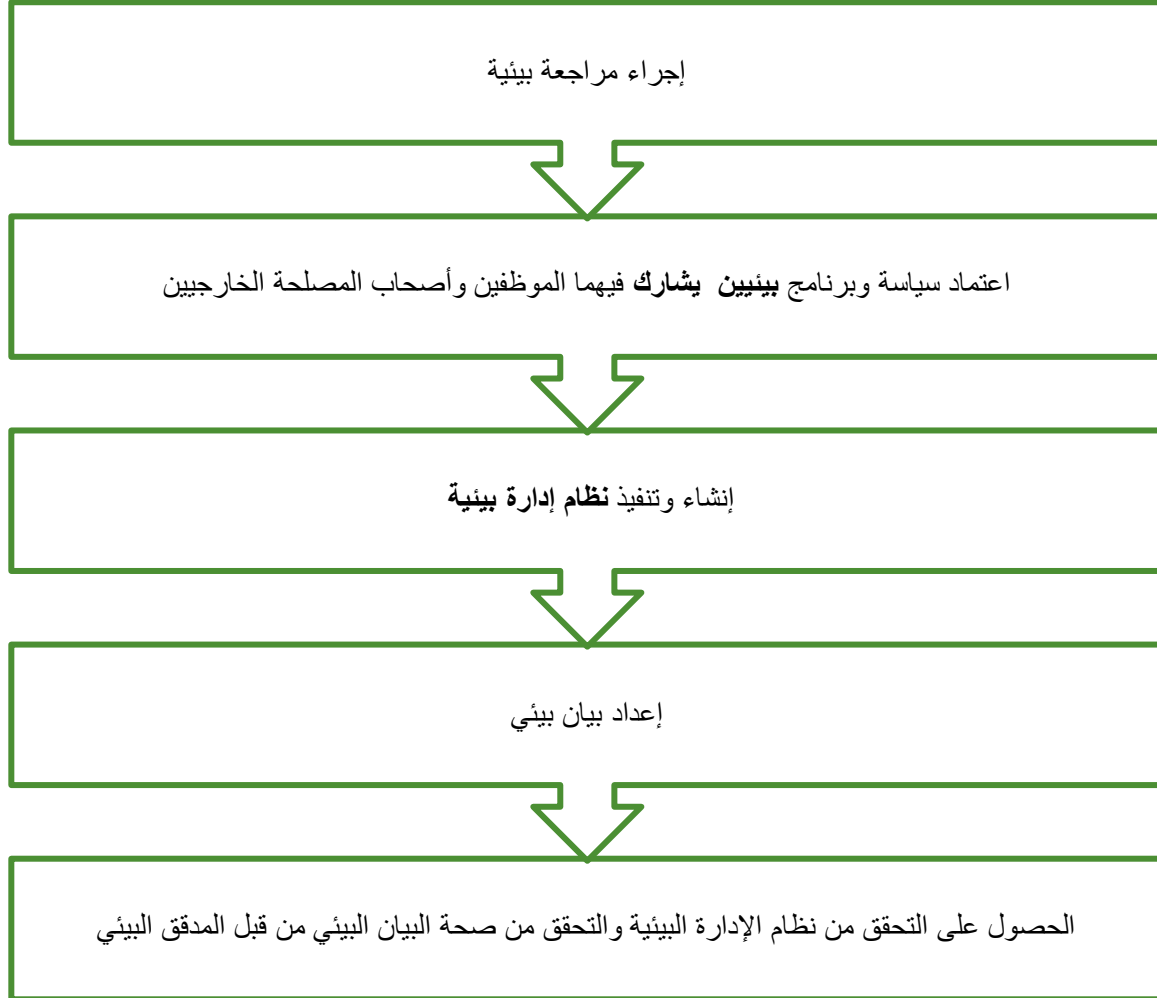
تحسين أدائك البيئي باستمرار

تحقيق ميزة تنافسية من خلال تعزيز مصداقيتك وشفافيتك وسمعتك بين عملائك

يقوم طرف ثالث مستقل بفحص نظام الإدارة البيئية للتأكد من أن النظام قانوني.

يجوز للمؤسسات المسجلة فقط استخدام شعار EMAS .

للتسجيل لدى EMAS يجب عليك اتخاذ عدة خطوات ، مثل







## EMAS Registrations

Did you know that the **European Commission** is registered with EMAS? And so are many other EU institutions such as the **European Parliament**, the **General Secretariat of the Council of the EU**, the **European Environment Agency**, the **European Central Bank** and the **European Union Intellectual Property Office**.

To ensure transparency, these EU institutions and all other EMAS registered organisations collect information about their environmental activities, plans and performance and make this publicly available. In the **EU EMAS register** you can search for EMAS registered organisations and view the profile of each organisation. The Helpdesk also compiles the **official statistics on EMAS registrations** and

رسم توضيحي 3: التسجيل لدى EMAS صورة عن الشاشة

[https://ec.europa.eu/environment/emas/emas\\_registrations\\_en.htm](https://ec.europa.eu/environment/emas/emas_registrations_en.htm)

## علامة الاتحاد الأوروبي البيئية

كرجل أعمال جديد صديق للبيئة قد يكون من المثير للاهتمام بالنسبة لك ، معرفة علامة الاتحاد الأوروبي البيئية .  
وهي علامة بيئية تقوم بتسمية المنتجات والخدمات الصديقة للبيئة في جميع أنحاء أوروبا .

تم إنشاء علامة الاتحاد الأوروبي البيئية عام 1992 والمُعترف بها في جميع أنحاء أوروبا والعالم ، وهي علامة للتمييز البيئي تُمنح للمنتجات والخدمات التي تلي المعايير البيئية العالية طوال دورة حياتها: من استخراج المواد الخام إلى الإنتاج والتوزيع والتخلص منها.



رسم توضيحي 4: علامة الاتحاد الأوروبي البيئية

تشجع علامة الاتحاد الأوروبي البيئية المنتجين على تقليل إنتاج النفايات وثنائي أكسيد الكربون أثناء التصنيع .  
تساعد معايير علامة الاتحاد الأوروبي البيئية أيضاً الشركات على صنع منتجات متينة وسهلة الإصلاح ومصنوعة من مواد معاد تدويرها .  
تساعد معايير علامة الاتحاد الأوروبي الشركات على تقليل تأثيرها البيئي وإثبات نجاعة إجراءاتها البيئية من خلال عمليات تحقق من طرف ثالث.



تستخدم العديد من الشركات معايير علامة الاتحاد الأوروبي البيئية لمساعدتها على صنع منتجات صديقة للبيئة. في وقتنا الراهن تم اعتماد العديد من المنتجات والخدمات من قبل علامة الاتحاد الأوروبي البيئية تشبه هذه المنتجات والخدمات تلك التي تحمل العلامة البيئية النمساوية . جميعها صديقة للبيئة وذات جودة عالية ومثينة.

**هذه بعض الروابط المفيدة**

معلومات عامة :

[ec.europa.eu/environment/ecolabel](https://ec.europa.eu/environment/ecolabel)

كيفية التقديم بطلب للحصول على علامة الاتحاد الأوروبي البيئية

[ec.europa.eu/environment/ecolabel/how-to-apply-for-eu-ecolabel.html](https://ec.europa.eu/environment/ecolabel/how-to-apply-for-eu-ecolabel.html)

الفيديو لمعرفة المزيد

[youtube.com/playlist?list=PLIzqPSxpstTnv9Mpw66K5a6lv0PFCWzy6](https://youtube.com/playlist?list=PLIzqPSxpstTnv9Mpw66K5a6lv0PFCWzy6)

## الضرائب وهيكل الأعمال

كل صاحب عمل ملزم قانونًا بدفع الضرائب. وهذا يشمل ضريبة الدخل ، وضرائب العمل الحر ، وضريبة المبيعات بالنسبة لبعض الشركات. من الحكمة تعيين محاسب أو مستشار ضريبي لضمان امتثالك لجميع قوانين الضرائب .

الضرائب هي أحد المتطلبات القانونية العديدة للأعمال. قد تضطر بعض الشركات إلى دفع الضرائب الحكومية والمركزية والمحلية. لدى الشركات المختلفة متطلبات ضريبية مختلفة ، و من المفيد معرفتها مسبقًا. تعد القيود المحاسبية المناسبة وفق الأنظمة والقوانين و القيام بمراجعتها مطلباً أساسياً للامتثال للوائح المحاسبية وقوانين الضرائب . على الشركات الناشئة التفكير في متطلبات المحاسبة منذ البداية ، لكن تجاهلها قد يؤدي إلى مشاكل كبيرة لاحقًا.

### الهيكل القانوني للشركة

كصاحب عمل جديد يجب عليك اختيار هيكل أعمال شركتك .

تجد هنا الأشكال المختلفة من النمسا وألمانيا وبلغاريا وفرنسا وقبرص. ستجد أيضًا معلومات حول الضرائب من كل بلد .



## معلومات خاصة بكل بلد

انقر هنا للحصول على معلومات خاصة ببلدك



[النمسا](#)



[ألمانيا](#)



[قبرص](#)



[بلغاريا](#)



[فرنسا](#)

### النمسا

تتطلب ثقافة الاعمال النمساوية مستوى عالي من الرسميات ، على سبيل المثال يتم جدولة الاجتماعات مع السلطات مسبقاً و يتم اتباع جدول أعمال محدد بدقة .

أيضاً ، من المهم أن تضع في اعتبارك أن تعلم اللغة الألمانية يمكن أن يحسن حقا إمكانيات عملك في النمسا

### أنواع الشركات

هناك أنواع مختلفة من الأعمال التجارية في النمسا .الأكثر شيوعاً هي شركة ذات مسؤولية محدودة أو اختصاراً GmbH .

هذا هو أسهل أنواع الشركات التي يتم تشكيلها لأنك لست مضطراً إلى تلبية متطلبات رأس المال



### (GmbH) شركة ذات مسؤولية محدودة

هي هيئة مستقلة قانونًا ، مما يعني أنها منفصلة عن أصحابها .أكبر ميزة لهذا النوع من الشركات هي أن المالكين ليسوا مسؤولين قانونًا عن أي شيء باستثناء رأس مال بداية المشروع . ومع ذلك ، هناك العديد من المتطلبات عند إنشاء هذا النوع من الشركات . على سبيل المثال ، يتطلب تسجيل الشركة رأس المال لا يقل عن ٣٥٠٠٠ يورو و الكثير من المعاملات الورقية .

### (AG) شركة مساهمة

يعمل هذا النوع من الشركات بشكل مشابه لشركة ذات مسؤولية محدودة ، ويسمى في النمسا Aktiengesellschaft (AG) . الفرق الرئيسي هو أن الشركة المساهمة (AG) تحتاج إلى رأس مال هائل لبدء التشغيل و هو أكثر ملائمة للشركات الكبيرة .

### (SE) الشركة الأوروبية

تُعد هذه الشركات خيارًا رائعًا لأنه يمكن فقط للأشخاص و للشركات التي لديها نشاط تجاري في النمسا تأسيسها .

### الشركاء

هناك نوعان من الشراكات في أوروبا .إذا كنت تنوي أن تبدأ مشروعًا تجاريًا في النمسا ، فيجب أن تعرف الفرق بينهما .

الشراكة العامة (OG) هي شركة ذات صفة غير اعتبارية ولا تتطلب الكثير من الإجراءات الشكلية ، عليك فقط تسجيل الشركة .

علاوة على ذلك ، ليس عليك حتى أن يكون لديك رأس مال لبدء التشغيل .يتحمل جميع الشركاء المسؤولية الكاملة .



تحد الشراكة المحدودة (KG) من مسؤولية أحد الشريكين بينما يتحمل الشريك الآخر جميع المسؤولية كمدبر أو مسؤول عن إدارة للشركة

### الشركة الفردية

إذا بدأت نشاطاً تجارياً في النمسا بمفردك ، فستبدأ بهذا النوع من الشركات . كما أنه يتناسب مع أصحاب المهن الحرة ، هذا لأن الشركة الفردية لديها مالك وحيد فقط وهذا يمنح هذا الشخص الحرية في إدارة العمل بمفرده ، ولكن ينبغي عليه أن يتحمل المسؤولية الكاملة أيضاً . يجب أن تكون الشركة مؤمنة لدى هيئة التأمين الاجتماعي النمساوية للأعمال التجارية

نظرة عامة على الأشكال القانونية في النمسا :

[Investinaustria.at/en/downloads/brochures/ABA-legal-forms-in-austria-overview.pdf](https://investinaustria.at/en/downloads/brochures/ABA-legal-forms-in-austria-overview.pdf)

### رخصة تجارية

يتعين على أصحاب الأعمال الجدد الحصول على ترخيص تجاري من سلطة المنطقة المحلية . ستحتاج إلى تقديم معلوماتك الشخصية ، وموقع عملك ، ونوع عملك . يجب عليك أيضاً تسجيل عملك في السجل التجاري النمساوي .

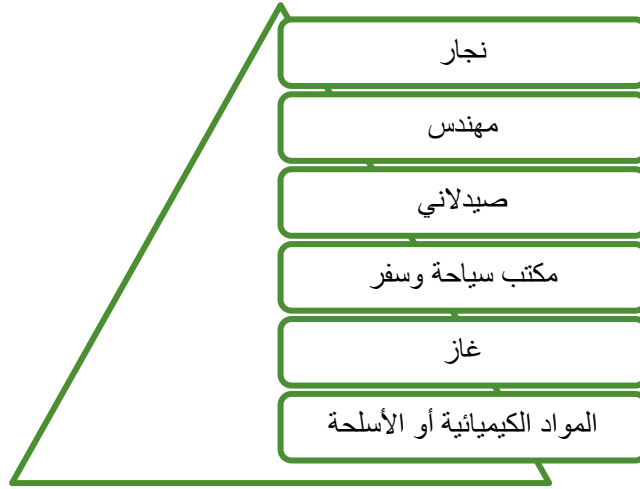
سيطلب الامر معلوماتك الشخصية ، بما في ذلك جواز سفرك ونوع العمل والعديد من الرسوم التي يجب دفعها ، بما في ذلك الرخصة التجارية . يجب ترجمة جميع المستندات إلى اللغة الألمانية لدى ترجمان محلف .



يجب أن يصادق كاتب العدل أيضًا على النسخ الرسمية. بمجرد الموافقة على جميع التسجيلات ، ودفع جميع الرسوم ، يمكن للأعمال التجارية أن تنشأ بشكل قانوني .

علاوة على ذلك ، تتطلب بعض المهن والشركات ترخيصًا محددًا.

هذه في المقام الأول للتجارة مع مستوى أساسي من التنظيم في النمسا. على سبيل المثال، إذا كنت:



يمكنك الحصول بسهولة على الترخيص بإظهار دليل على المهارات والتدريب المهني والمعرفة العملية التي لديك في هذه المهنة .

لمزيد من المعلومات

[wko.at](http://wko.at)





## الضمان الاجتماعي

إليك بعض المتطلبات الأخرى التي يجب أن تفي بها بعد وقت قصير جدًا من بدء عمل تجاري في النمسا.

يجب عليك التسجيل في الضمان الاجتماعي

( Sozialversicherung der Selbständigen )

بالإضافة إلى ذلك ، ينبغي عليك تسجيل الشركة في دائرة الضرائب و الحصول على رقم التعريف الضريبي

## الضرائب في النمسا



رسم توضيحي 5: الضرائب في النمسا

يجب على جميع الشركات النمساوية دفع ضريبة القيمة المضافة (VAT) يجب أن تكون الشركات مستعدة لدفع ٢٠٪ من دخلها كضريبة القيمة المضافة . إلا إنه لا يتعين على الشراكات والتجار الوحيدين الذين يكسبون أقل من ٣٠٠٠٠ يورو سنويًا دفع ضريبة القيمة المضافة بدلاً من ذلك ، سيتعين عليك دفع ضريبة الدخل في النمسا ، والتي تتراوح من ٢٣٪ إلى ٥٠٪ بالإضافة إلى ذلك ، يجب على الشركات دفع ضريبة شركات بنسبة ٢٥٪ كل ربع سنة . الحد الأدنى للمبلغ هو ١٧٥٠ يورو للشركات المحدودة أو ٣٥٠٠ يورو للشركات الصغيرة . علاوة على ذلك ، يجب على الشركات أيضًا دفع ضريبة أرباح بنسبة ٢٥٪ .



## مثال

هنا ، نريد أن نعرض لك حسابًا تقريبيًا ، على سبيل المثال ، ما الذي ستكسبه إذا كنت مالكًا تجاريًا صديقًا للبيئة وحصلت على 3000 يورو شهريًا.

|   | شهرية Ø          | سنوية Ø            |
|---|------------------|--------------------|
| إجمالي الإيرادات                              | 3000 يورو        | 36000 يورو         |
| ضريبة القيمة المضافة ٢٠٪                      | 600 يورو         | 7200 يورو          |
| صافي الإيرادات                                | 2400 يورو        | 28800 يورو         |
| المصروفات الجارية -                           |                  |                    |
| تكاليف المبنى (الإيجار ، الكهرباء ، التدفئة ) | 320 يورو         | 3840 يورو          |
| الاعلان التسويقي                              | 50 يورو          | 600 يورو           |
| تكاليف الاتصالات                              | 35 يورو          | 420 يورو           |
| مصاريف السيارات والسفر                        | 170 يورو         | 2040 يورو          |
| (Afa) الإهلاك                                 | 85 يورو          | 1020 يورو          |
| مجموع النفقات الجارية                         | 660 يورو         | 7920 يورو          |
| الربح قبل الضريبة الربح التشغيلي              | <b>1740 يورو</b> | <b>20880 يورو</b>  |
| مساهمة الضمان الاجتماعي(2020 )                | 477 يورو         | 5723 يورو          |
| بدل الربح                                     |                  | 2714 يورو          |
| أساس التقييم ضريبة الدخل (Est)                |                  | 15157 يورو         |
| ضريبة الدخل                                   |                  | 437 يورو           |
| صافي الربح                                    |                  | <b>14٠720 يورو</b> |



## توظيف الموظفين عند بدء عمل تجاري في النمسا

يجب أن يكون لدى جميع الشركات في النمسا نوعان من التأمين لجميع الموظفين .على هذا النحو ، يجب عليك تسجيل جميع الموظفين في صندوق التأمين الصحي النمساوي . حتى أصحاب المشاريع الفردية يتوجب عليهم القيام بذلك .



يجب عليك أيضًا تسجيل نفسك وجميع الموظفين في صندوق الضمان الاجتماعي في غضون شهر واحد من بدء العمل التجاري.

بصفتك صاحب عمل ، يجب عليك اتباع جميع قوانين العمل في النمسا .على هذا النحو ، يشمل ذلك الالتزام بجميع لوائح التوظيف في الدولة ، بما في ذلك

- الإجازة السنوية - يحق للموظفين الحصول على ٢٥ يومًا إجازة سنوية بعد ستة أشهر من العمل بالإضافة إلى أيام العطل الرسمية
- إجازة مرضية - يحق للموظفين في النمسا الحصول على أيام مرضية
- إجازة الأمومة - عادة ما تحصل النساء على ١٦ أسبوعًا على الأقل كإجازة أمومة ، ويمكن للمتعاقدين الخارجيين أيضًا الحصول على مخصصات الأمومة
- العقود - يجب أن تنطوي جميع الوظائف على التزام متبادل في عقد مكتوب
- ساعات العمل - عادة ما يكون لدى النمساويين ٤ ساعة عمل في الأسبوع . تدفع ساعات العمل الإضافية على أساس مرة و نصف من الأجر المقرر.
- إنهاء العمل القانوني - قد يكون إنهاء العمل في النمسا أحادي الجانب ، أو يخضع لإخطار ، أو بموافقة متبادلة ؛ ومع ذلك ، يجب على أصحاب العمل الالتزام بفترة الإخطار المنصوص عليها في العقد
- الضرائب - أرباب العمل مسؤولون عن اقتطاع ضريبة الدخل لموظفيهم
- التأشيرات - يجب على أي شركة نمساوية ترغب في توظيف موظفين أجانب التقدم أولاً للحصول على التأشيرة أو تصريح الإقامة المناسب .



## أداة رقمية مفيدة

[bookamat.com](http://bookamat.com)

نريد أن نقدم لك أداة رقمية مفيدة لمساعدتك في دفع الضرائب مع هذا التطبيق سوف تصبح المحاسبة أكثر سهولة وضوحًا . يتم إدخال جميع الأرباح أو معاملات الدفع عبر واجهة المتصفح ثم تتم معالجة البيانات المدخلة وإتاحتها للوظائف المختلفة

إنشاء العائد المسبق لضريبة المبيعات

جمع البيانات لإقرار ضريبة الدخل

نظرة عامة على الأصول والاستهلاك

الشخصيات الرئيسية لتخطيط الأعمال

هذه هي الأداة المثالية لأصحاب المشاريع الذين يرغبون في الحصول على الكثير من الترتيب في إدارة أعمالهم . على الرغم من أن الموفر لا يتطلب الكثير من المعرفة المحاسبية ويجعل تقييد الحسابات أمرًا سهلاً إلا أنك لا تزال بحاجة إلى نظام لتتبع الإيصالات ونقلها إلى البرنامج لاحقًا تُظهر إمكانية إنشاء قوالب للمعاملات التجارية المنتظمة مدى أهمية الحصول على تنظيم جيد ونظام .



## التمرين 1

**M7\_E1 : احسب أرباحك**



لقد قدمنا لك نظرة عامة على مقدار الضرائب التي يجب عليك دفعها في هذا التمرين ، يجب عليك حساب مقدار الربح الذي يتعين عليك تحقيقه لكسب ٤٠٠٠ يورو شهرياً .

الرجاء استخدام هذه الآلة الحاسبة لتحديد مقدار ضريبة الدخل والضمان الاجتماعي الذي يجب عليك دفعه .



## قبرص

تتمتع الشركة القبرصية بالعديد من المزايا لرجال الأعمال ، خاصة عند بدء شركة. أنواع مختلفة من الشركات القبرصية لها خصائص مختلفة . إذا كنت تريد إنشاء شركة صديقة للبيئة في قبرص ، فيجب أن تعرف الكثير عن هيكلها وميزاتها وكيف يمكن أن يساعد ذلك في نموذج عملك وعملياتك. النوع الأكثر شيوعًا من الشركات القبرصية هو شركة ذات مسؤولية محدودة (LTD) والتي يمكن أن تكون عامة أو خاصة .

## أنواع الشركات

### شركة خاصة ذات مسؤولية محدودة بأسهم

تمتلك هذه الشركة رأس مال ، وتقتصر مسؤولية العضو في الوثيقة التأسيسية على المبلغ الذي لم يدفعه ، إن وجد ، مقابل الأسهم التي يمتلكونها. يجب أن يكون للشركة الخاصة ذات المسؤولية المحدودة مساهم واحد على الأقل. لا يمكن أن تحتوي على أكثر من خمسين.

لا يمكن لشركة خاصة محدودة عرض أسهمها للشراء من قبل الجمهور. أكثر أنواع الشركات شيوعًا هي شركة ذات مسؤولية محدودة لها أسهم

### شركة ذات مسؤولية محدودة عامة مع أسهم

تمتلك هذه الشركة رأس مال أسهم ، وتنص الوثيقة التأسيسية على أن الأعضاء مسؤولون فقط عن المبلغ الذي لم يدفعوه مقابل أسهمهم يمكن لشركة عامة محدودة طرح أسهمها للشراء للجمهور وإدراجها في البورصة. يجب ألا يقل عدد أعضاء الشركة العامة عن سبعة

يجب أن يكون الحد الأدنى لرأس المال المسجل والمصدر للشركة العامة ٢٥٦٢٩ يورو



### شركة ذات مسؤولية محدودة بضمان بدون رأس مال

هذه الشركة ليس لديها رأس مال ، ويعمل أعضاؤها كضامن وليس كمساهمين .تنص الوثيقة التأسيسية على أن الأعضاء مسؤولون فقط عما وافقوا على دفعه للشركة في حالة انهيارها.

### شركة ذات مسؤولية محدودة مع ضمان ورأس مال

هذه الشركة لديها رأس مال ، وتنص الوثيقة التأسيسية على أن الأعضاء لن يكونوا مسؤولين عن أكثر من رأس المال .يتحمل الأعضاء مسؤولية ما لم يدفعوه مقابل الأسهم التي يمتلكونها وما وعدوا بالمساهمة به في أصول الشركة .يمكن أن تكون هذه الشركة خاصة أو عامة ، حسب الحالة .يمكنها عرض أسهمها للشراء من قبل الجمهور إذا كانت عامة .

### شركة استثمار رأس المال المتغير

هذه الشركة هي شركة ذات مسؤولية محدودة ولها أسهم. ميزتها الرئيسية هي أن مستحقاتها ليس لها قيمة محددة ولكنها قيمة تتغير وفقاً لوثيقتها التأسيسية. ويمكن إنشاء هذه الشركات بترخيص من لجنة الأوراق المالية والبورصات القبرصية

### مزيد من المعلومات.

يمكنك العثور على مزيد من المعلومات حول الشركات المختلفة التي يمكنك فتحها في قبرص في قسم تسجيل الشركات والملكية الفكرية .

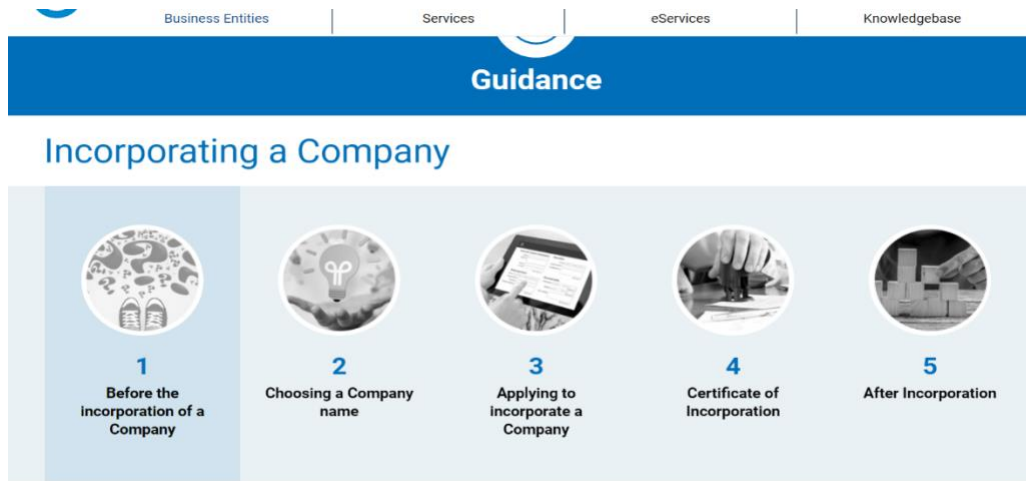
[Companies.gov.cy/gr](https://Companies.gov.cy/gr)

قد تساعدك قاعدة البيانات التي تحتوي على معلومات عن كل عمل تجاري في قبرص على معرفة المزيد عن الشركات الصديقة للبيئة الأخرى .

## تسجيل الشركة

تنقسم عملية تسجيل الشركة إلى خمس خطوات . لفتح القائمة في الصورة ، ابحث عن قسم تسجيل الشركات والملكية الفكرية ([Companies.gov.cy/gr](http://Companies.gov.cy/gr)).

بعد ذلك على كيان تجاري "Business Entity" ، ثم على قائمة بدء نشاط تجاري "Starting a Business" متبوعة بالنقر على إنشاء شركة "Incorporating a Company" ، في قائمة الدليل الحمراء المنسدلة والتي تظهر في منتصف الصفحة .



رسم توضيحي 6:التسجيل ، صورة مأخوذة عن شاشة

## تسجيل الشركة في(جنوب) قبرص :عملية من خمسة خطوات

قبل الشروع في تسجيل شركتك ، يجب أن تكون على دراية بنوع العمل التجاري الذي تريد تسجيله. مطلوبة للتقدم بطلب تسجيل الشركة تطلب المعلومات والأوراق المتعلقة بهيكل عملك والغرض منه .

عنوان المكتب الذي تم تسجيل الشركة عليه، وقائمة المديرين وسكرتير الشركة هي جميع المعلومات التي تحتاج إلى تقديمها

ستحتاج إلى تقديم خطاب التأسيس الخاص بشركتك وكتابة بيان حول هدفك.

ثانياً ، يُطلب منك اختيار اسم الشركة . كخطوة أولى في تسجيلك

قبل التقدم للحصول على الموافقة على اسم شركتك ، يجب عليك التحقق من سجل منظمات تسجيل الشركات للتأكد من عدم وجود شركة أخرى تحمل نفس الاسم بالفعل





يمكنك اختيار تسجيل عملك عبر الإنترنت أو عن طريق البريد . يجب عليك إنشاء حساب على بوابة Ariadne الحكومية لكي تستطيع تقديم الطلب عبر الانترنت. عملية التسجيل في هذه البوابة هي الخطوة الأولى في عملية تسجيل الشركة وتسمى هذه الخطوة " ما قبل تشكيل الشركة " .  
تكلفة تقديم طلب تسجيل شركتك حوالي ١٦٥ إلى ٢٣٥ يورو و يمكنك دفع رسم قدره مائة يورو لتسريع العملية

رابعًا ، سيتم تسجيل شركتك إذا تمت الموافقة على جميع مستنداتك .إذا استوفت الشركة جميع المتطلبات القانونية للتسجيل واعتنت بالمقتضيات الأخرى فستحصل على شهادة التأسيس .  
بمجرد حصولك على شهادة التأسيس ، يجب عليك التقدم إلى السجل الضريبي الوطني في غضون ستين يومًا ستحصل بعد ذلك على رقم التعريف الضريبي .يجب عليك أيضًا التسجيل في سجل أرباب العمل لخدمات الضمان الاجتماعي

ستحتاج إلى إخطار مسجل الشركات إذا قمت بإجراء أي تغييرات على عملك ، مثل تغيير الاسم ، وتغيير المديرين والسكرتير ، وتغيير رأس المال ، وتغيير عنوان المكتب المسجل ، وفرض رسوم على أصول الشركة ، وتغيير التأسيس والنظام الأساسي ، والمزيد. ( "بعد التوصية " قسم تسجيل الشركات والملكية الفكرية

( Department of Registrar of Companies and Intellectual Property, 2022

لنفترض أنك اخترت فتح شركتك صديقة البيئة في شمال قبرص .في هذه الحالة ، ستحتاج إلى تسجيل عملك لدى المسؤول والمسجل الرسميين ، والذي تم وصفه بمزيد من التفصيل على الموقع الإلكتروني لغرفة التجارة القبرصية التركية ٢٠٢٢ . ستكون عملية التسجيل مثل العملية الموضحة أعلاه



## الضرائب في قبرص



### رسم توضيحي 7: الضرائب في قبرص

عند تأسيس شركة في قبرص ، يولي جميع المستثمرين اهتمامًا خاصًا لقواعد الضرائب. يخضع الأفراد والشركات في قبرص لضريبة الدخل. تُدفع ضريبة الدخل في قبرص عن الدخل التجاري ، والخدمات المدفوعة الأجر ، والمعاشات التقاعدية ، والفوائد ، والأرباح ، والإتاوات ، والمدفوعات الأخرى. يجب على الشركات دفع ضريبة الشركات في قبرص. تعتبر ضريبة الشركات في قبرص من أدنى المعدلات في الاتحاد الأوروبي ، حيث تبلغ ١٢,٥ ٪ .

**ضريبة الشركات البالغة ١٢,٥ ٪ في قبرص** على جميع أنواع الشركات المقيمة في قبرص. تنطبق الضرائب على الدخل الناتج في قبرص وفي خارج قبرص من جميع المصادر الخاضعة للضريبة. تعتبر الشركة كيانًا قانونيًا مقيمًا في قبرص إذا تمت إدارتها والسيطرة عليها في قبرص. يتم فرض ضرائب على أي شركة ليست من قبرص على الأموال التي تجنيها شركة قبرصية في مكان دائم في قبرص



## معدلات الضرائب الفردية

يخضع دخل الأفراد لمعدلات الضرائب التصاعدية



تتوفر العديد من الخصومات والتسهيلات الشخصية .

تخضع الشركات المملوكة للأفراد للضريبة بالمعدلات الفردية ، بينما تخضع الشركات المملوكة من خلال كيانات شفافة للضريبة بالمعدلات الفردية

**(VAT) ضريبة القيمة المضافة**

خدمات مثل التعليم واستئجار العقارات للمعيشة والمساعدة الطبية والخدمات المالية والتأمين معفاة من ضريبة القيمة المضافة في قبرص بخلاف ذلك ، تخضع جميع الأعمال والبضائع المباعة في قبرص لضريبة القيمة المضافة بنسبة 19% .تطبق ضريبة القيمة المضافة بنسبة 9% على المقاهي والمطاعم والفنادق والشركات التي تقوم بنقل الركاب والأمتعة .إذا كانت منظمة ما تصنع أو تباع طعامًا أو مشروبات أو منازل أو قصات شعر أو كتبًا أو صحفًا أو مجلات أو تذاكر لأحداث ثقافية أو رياضية أو ترمم أو تبني منازل ، فعليها دفع ضريبة القيمة المضافة بنسبة 5% في قبرص .



فيما يلي رابط مفيد يحتوي على معلومات حول الضرائب :

[deloitte.com/content/dam/Deloitte/cy/Documents/tax/CY\\_Tax%20Facts%202022\\_EN\\_NoExp.pdf](https://deloitte.com/content/dam/Deloitte/cy/Documents/tax/CY_Tax%20Facts%202022_EN_NoExp.pdf)

حاسبة ضريبة الدخل عبر الإنترنت :

[taxapp.cy/income-tax-calculator](https://taxapp.cy/income-tax-calculator)

حساب ضريبة الشركات في قبرص :

[cyprusaccountants.com.cy/Reduce-Taxation/Cyprus-Tax-Tips/Cyprus-Tax-Calculators/Cyprus-Corporation-Tax](https://cyprusaccountants.com.cy/Reduce-Taxation/Cyprus-Tax-Tips/Cyprus-Tax-Calculators/Cyprus-Corporation-Tax)

## الضمان الاجتماعي

في قبرص ، معدل الضمان الاجتماعي عبارة عن ضريبة مرتبطة بدخل العمل يتم فرضها على كل من الشركات والموظفين. يعد معدل الضمان الاجتماعي مصدرًا مهمًا للدخل بالنسبة لحكومة قبرص لأنه يساعد في دفع تكاليف العديد من البرامج الاجتماعية ، مثل الرعاية الاجتماعية والرعاية الصحية والمزايا الأخرى للمزيد من المعلومات :

[eures.gov.cy/mlsi/dl/eures/eures.nsf/page15\\_en/page15\\_ar?OpenDocument](https://eures.gov.cy/mlsi/dl/eures/eures.nsf/page15_en/page15_ar?OpenDocument)



## التمرين 1

M7\_E1 : احسب أرباحك



لقد قدمنا لك لمحة عامة عن الضرائب التي يجب عليك دفعها في هذا التمرين ، يجب أن تحسب مقدار المال الذي ستحتاج إلى كسبه شهرياً لكسب 4000 يورو شهرياً

عند الانتهاء من التمرين ، قم بتسمية المستند الرقمي الخاص بك برقم هذا التمرين وحفظه في مجلد الوحدة ٧ إذا قمت بالتمرين على الورق ، فالتقط صوراً قابلة للقراءة واحتفظ بها .



## بلغاريا

لبدء عمل تجاري في بلغاريا ، يجب أن تمر بعدة خطوات .أولاً ، عليك أن تقرر شكل العمل. وفقاً لوكالة الاستثمارات الأجنبية البلغارية،تعد الشركات ذات المسؤولية المحدودة (LLCS) واحدة من أكثر الخيارات شيوعاً للمؤسسات الصغيرة والمتوسطة .  
هناك أيضاً خيار إنشاء AD بلغاري - شركة مساهمة - للشركات الكبيرة .

### أنواع الشركات في بلغاريا

**(ST / ET) التاجر الوحيد** ، هو نوع من الملكية الفردية .

لكي يكون مالكاً وحيداً ، يجب أن يكون شخصاً طبيعياً وليس كياناً قانونياً ويتمتع بالأهلية القانونية .التاجر الوحيد مسؤول عن جميع التزاماته مع جميع ممتلكاته .يجب أن تحمل شركة التاجر الوحيد الاسم الشخصي والعائلي للمالك الذي هو التاجر الوحيد وهذا عنصر إلزامي للشركة .

**(Ltd./ООД) شركة ذات مسؤولية محدودة**

هي الشكل المفضل لبدء الأعمال التجارية الصغيرة والمتوسطة في بلغاريا .يمكن تشكيل كل شركة ذات مسؤولية محدودة من قبل شخص أو أكثر و يكونون مسؤولين عن حصتهم في رأس المال  
يبدأ العديد من الأشخاص مشروعاً تجارياً في بلغاريا بشركة ذات مسؤولية محدودة لأنها رخيصة للبدء وعادة ما تكون ٢ ليفا فقط

من الضروري معرفة أن المؤسسين لا يتقاضون رواتبهم مقابل الأموال التي يضعونها في الشركة  
**(ЕООД) شركة ذات مسؤولية محدودة ذات عضو واحد** هي نوع مختلف من هذا النوع من التنظيم .  
في هذه الحالة يكون رأس مال الشركة من شخص واحد يمكنه تسجيل شركة ذات مسؤولية محدودة في بلغاريا بموجب القانون البلغاري .

طريقة وإجراءات تكوين الشركة هي نفسها بالنسبة للسكان المحليين والأجانب .



**(AD) الشركة المساهمة** هي شركة يمكن تسجيلها في بلغاريا . يمكن إنشاء هذه الشركة من قبل شخص طبيعي أو اعتباري واحد أو أكثر . الحد الأدنى لرأس المال المطلوب لتأسيس شركة مساهمة هو ٥٠٠٠٠٠ ليف بلغاري . في هذه الحالة ، يتم تقسيم أموال الشركة إلى أسهم . يساهم المساهمون في إجمالي الثروة بالمبلغ حسب عدد الأسهم التي يملكونها . يمنح كل سهم لحامله صوتاً واحداً في الاجتماع السنوي للمساهمين والحق في توزيعات الأرباح وتصفية الأسهم الشركة المساهمة مسؤولة أمام دائئها عن الممتلكات المسجلة . مطلوب من كل شركة مساهمة أن يكون لها هيئات إدارية . وهي عبارة عن اجتماع عام للمساهمين أو مجلس إدارة في حالة المالك الوحيد أو هيكل من مستويين . يجب الموافقة على وثائق تأسيس الشركة البلغارية قبل الذهاب إلى كاتب العدل يجب أيضاً وضع الحد الأدنى لرأس المال في حساب مصرفي . يجب تسجيل المستندات الموثقة في السجل التجاري في وكالة التسجيل ، ويجب على الكيان التسجيل من أجل ضريبة القيمة المضافة .



## تسجيل الشركة في بلغاريا

فيما يلي بعض الخطوات التي يجب مراعاتها عند فتح شركة في بلغاريا

- اختر وتحقق واحتفظ باسم شركتك في بلغاريا
- عيّن الوكيل التمثيلي لشركتك في بلغاريا
- إيداع الحد الأدنى لرأس المال البالغ ٢ ليف في حساب بنك محلي
- قم بإعداد وتقديم النظام الأساسي لشركتك في بلغاريا
- تحقق من التراخيص التجارية لشركتك في بلغاريا وتقدم بطلب للحصول عليها

## الضرائب في بلغاريا



رسم توضيحي 8: الضرائب في بلغاريا

### ضريبة الدخل الشخصية

يقوم دافعو الضرائب بدفع ضريبة الدخل على دخلهم الكلي في جميع أنحاء العالم. يدفع غير المقيمين ضريبة على الدخل من مصادر في بلغاريا. معدل الضريبة 10%. يخضع دخل توزيعات الأرباح عمومًا للضريبة بنسبة 5% ودخل الفوائد بنسبة 8%. يُعفى دخل الفوائد / الخصم على السندات.





يتم تضمين المكاسب الرأسمالية في الدخل الخاضع للضريبة في بعض الحالات ، هناك إعفاء للربح من بيع المسكن. الأرباح من بيع الأوراق المالية للشركات العامة في البورصة البلغارية ودول الاتحاد الأوروبي والمنطقة الاقتصادية الأوروبية معفاة من الضرائب .

### ضريبة الدخل على الشركات

تدفع الشركات البلغارية ضريبة دخل الشركات على دخلها الكلي العالمي ، والأجنبية - على الدخل من مصادر في بلغاريا .معدل ضريبة الدخل على الشركات هو 10٪ .يتم تضمين الأرباح من بيع الأصول في حساب الأساس الضريبي

### CFC قواعد

إذا كان أحد المقيمين في البلد يمتلك أكثر من 50٪ من رأس المال أو حقوق التصويت أو حقوق الربح ، فإن الشركة الأجنبية تعتبر شركة أجنبية خاضعة للسيطرة .يمكن إعفاء الشركات الأجنبية التي لديها نشاط اقتصادي كبير ولديها عدد كافٍ من الأشخاص والمعدات والمساحات المكتبية والأصول من قواعد CFC

### ضرائب الاستقطاع من المنبع

تخضع أرباح الأسهم المدفوعة للضريبة بمعدل 5٪ . يتم إعفاء مدفوعات الأرباح للشركات من دول الاتحاد الأوروبي / المنطقة الاقتصادية الأوروبية .تخضع مدفوعات التراخيص والفائدة لضريبة الاستقطاع من المنبع بنسبة بنسبة 10٪

### ضريبة القيمة المضافة

معدل ضريبة القيمة المضافة القياسي هو 20٪ . تخضع بعض السلع والخدمات لنسبة مخفضة قدرها 9٪ .



## الضمان الاجتماعي

يدفع الموظفون اشتراكات الضمان الاجتماعي بنسبة ١٠,٥٨ ٪ ويدفع أرباب العمل اشتراكات من ١٤,١٢ إلى

١٤,٨٢ ٪ (حسب نوع العمل) على راتب الموظف .

أقساط التأمين الصحي ٣,٢ ٪ من راتب الموظف و ٤,٨ ٪ من راتب رب العمل .

لمزيد من التفاصيل :

[gsl.org/en / tax- zone / tax-zone / bulgaria](http://gsl.org/en / tax- zone / tax-zone / bulgaria)

روابط مفيدة على الإنترنت للحساب

حاسبة الربح

[bulgariancompanies.com/ bulgaria -profits-calculator](http://bulgariancompanies.com/ bulgaria -profits-calculator)

حاسبة صافي الراتب

[kik-bg.com/en/payroll-calculators/payroll-calculator-gross-to-net](http://kik-bg.com/en/payroll-calculators/payroll-calculator-gross-to-net)



## التمرين 1

M7\_E1 : احسب ارباحك



لقد قدمنا لك لمحة عامة عن مقدار الضرائب التي يجب عليك دفعها في هذا التمرين ، يجب عليك حساب مقدار الربح الذي يتعين عليك تحقيقه لكسب 4000 شهرياً

عند الانتهاء من التمرين ، قم بتسمية المستند الرقمي الخاص بك برقم هذا التمرين وحفظه في مجلد الوحدة ٧ إذا قمت بالتمرين على الورق ، فالتقط صوراً قابلة للقراءة واحتفظ بها .



## ألمانيا

يمكن أن تشكل الهياكل القانونية المختلفة للشركات في ألمانيا تحديًا حقيقيًا ، ليس فقط لمؤسسين الشركات المبتدئين. في ما يلي لمحة عامة عن ذلك :

### أنواع الشركات

هناك أنواع عديدة من الشركات التجارية في ألمانيا. نوصيك بالاستعلام لدى السلطات المحلية .

#### شركة الشخص الواحد

يمكن أن تكون الشركة مؤلفة من أكثر من شخص واحد في بعض الأحيان

في ألمانيا يمكنك أيضًا إنشاء شركة كشخص واحد.

إذا كنت ترغب في العمل كشركة شخص واحد يجب أن تكون مسجلاً في السجل التجاري. هذا لا ، يشمل أصحاب المهن الحرة أو الحرفيين الصغار ، في هذه الحالة ، يكون التسجيل اختياريًا .

عندما تقوم بالتسجيل ، فإنك تحتاج إلى أن تعطي الاسم والمقر الرئيسي والمالك والهيكل القانوني للشركة .

عند الانتهاء من التسجيل ، سيتم اعتبارك المالك الوحيد المسؤول عن أصول الشركة .

وستكون مسؤولاً إذا ما سارت الأمور على نحو خاطيء.



الميزة: على عكس الهياكل القانونية الأخرى ، لا تحتاج إلى حد أدنى من رأس المال لتكون شركة الشخص الواحد ومع ذلك ، من المهم أن تكون - كما يشير الاسم - رئيس الشركة الوحيد.



هناك العديد من الهياكل القانونية للشراكات ، حسب نوع الشركة

### شراكة القانون المدني (Gesellschaft bürgerlichen Rechts ، أو GbR)

يفسح هذا الهيكل القانوني للشراكة بتأسيس شركة من شخص واحد أو أكثر.

لا يجب أن تكون هذه الشركة مدرجة في السجل التجاري ، و كما هو الحال في الشركات الفردية لا يوجد حد أدنى لرأس المال .

(“Legal structures for companies in Germany: an overview”)

متطلبات تأسيس شراكة القانون المدني منخفضة نسبيًا .

ومع ذلك ، يوصى بشدة بإبرام عقد بين شركاء العمل لأن الأشخاص المعنيين يمكن أن يكونوا مسؤولين ليس فقط عن أصول أعمالهم ولكن أيضًا مع أصولهم الخاصة.

### شراكة عامة (OHG أو offene Handelsgesellschaft)

هو هيكل قانوني لا يوجد له أيضًا حد أدنى لازم لرأس المال.

(“Legal structures for companies in Germany: an overview”)

ومع ذلك ، لا يمكنك إنشاء شراكة عامة إلا كتاجر.

بالإضافة إلى ذلك ، يجب أن تكون الشراكة العامة مقيدة في السجل التجاري.



تجد هنا أنواعاً مختلفة من الشركات :

**الشراكة المحدودة (Kommanditgesellschaft أو KG)** يُتيح هذا الشكل انضمام شركاء اضافيين لاحقاً بعدما تكون قد أسست هذه الشركة بمفردك أو مع شركاء آخرين . هناك أدوار ومسؤوليات مختلفة هنا. تتمثل إحدى ميزات الشراكة المحدودة في إمكانية التأسيس مباشرة برأس مال ابتدائي أكبر من الحد الأدنى . (“Legal structures for companies in Germany: an overview”)

**مزيج من الشركة ذات المسؤولية المحدودة (انظر أدناه) والشراكة المحدودة** هي شركة GmbH & Co. KG تُمكن من ضم العديد من المستثمرين الرأسماليين إلى الشركة كمساهمين.

**نتيح الشركة الشريكة (Partnersgesellschaft أو PartG)** إمكانية تأسيس الشركة معاً وهي مفيدة بشكل خاص للأطباء والمحامين.



## شركات رأس المال

تسمى شركات رأس المال أيضًا شركات المساهمة. توجد في ألمانيا أشكال مختلفة من شركات رأس المال

**الشركة ذات المسؤولية المحدودة (GmbH أو Gesellschaft mit beschränkter Haftung)**

هو الهيكل القانوني الأكثر شعبية. أكبر ميزة لشركة ذات مسؤولية محدودة هي أن رواد الأعمال تنحصر مسؤوليتهم على أصول الشركة ، و لا تشمل ممتلكاتهم الخاصة . هذا هو السبب في ضرورة وجود حد أدنى لرأس المال يبلغ ٢٥٠٠٠ يورو لتأسيس شركة ذات مسؤولية محدودة .

**الشركة ذات المسؤولية المحدودة ورأس المال غير الكافي (UG أو Unternehmergeellschaft)**

تسمى أيضًا بشكل غير رسمي شركة الواحد أورو لأنه لا يوجد حد أدنى لرأس المال، ١ أورو كافي لتأسيس الشركة ومع ذلك ، عند تأسيس الشركة ، يجب على المؤسس استخدام ٢٥ ٪ من فوائضه السنوية لبناء رأس. كما هو الحال في الشركة ذات المسؤولية المحدودة فإن المسؤولية هي على أصول الشركة فقط .

**تعاونية مسجلة (eG أو eingetragene Genossenschaft)**

من الممكن تأسيسها من ثلاثة شركاء أو أكثر . إليك بعض الأشياء التي يجب القيام بها لتأسيس هذه الشركة ، مثل كتابة النظام الأساسي للشركة ووضعها في سجل تعاوني .

**الشركة المساهمة (AG أو Aktiengesellschaft)**

يتطلب هذا الشكل تطوير نظام أساسي للشركة و حد أدنى لرأس مال الشركة ٥٠٠٠٠٠ أورو .



لذلك فبالإضافة إلى أهداف الشركة ، فإن الأسئلة المتعلقة بالحد الأدنى لرأس المال ، والأعضاء المؤسسين أو المساهمين ، والمسؤولية أمر حاسم بالنسبة لك كمؤسس لاتخاذ القرار بشأن الشكل القانوني للشركة .

### كيفية تسجيل عملك في ألمانيا

لتسجيل شركتك رسميًا في ألمانيا ، عليك الذهاب إلى “Gewerbeamt” وهو المكتب التجاري الألماني والحصول على “Gewebeschein” وهذا هو الترخيص التجاري .  
بمعنى آخر ، هذه الرخصة التجارية هي الموافقة على إدارة عملك .  
بموجب القانون ، يجب عليك تسجيل التجارة :

بمجرد بدء النشاط التجاري

إذا تم الإستحواذ على عمل قائم بالفعل

عندما يتم نقل الشركة

عند إنشاء مكتب فرعي جديد

و: بمجرد أن يتغير توجه الأعمال بشكل جذري

لذلك ، كملاحظة بسيطة لك :يمكنك تسجيل عملك في المكتب التجاري المحلي “Gewerbeamt”

أو في مكتب النظام العام المحلي “Ordnungsamt”

المكتب المسؤول عن شركتك هو المكتب المسؤول عن المكان الذي يوجد فيه مقر الشركة .





بإجراء بحث بسيط على الانترنت سوف تجد المكتب المسؤول عن منطقتك في غضون ثواني .

ستتلقى مزيدًا من المعلومات عبر البريد بمجرد تسجيل شركتك بنجاح .

سيتم أيضًا إرسال تسجيل عملك تلقائيًا إلى مكتب الضرائب الألماني المسؤول „Finanzamt“ و للجمعية المهنية „Berufsgenossenschaft“ و لغرفة الصناعة و التجارة “IHK“

(“How to Register a Business in Germany - establi.de”)

إذا كنت من أصحاب الأعمال الحرة“Freiberufler” فلا داعي للذهاب إلى المكتب التجاري

„Gewerbeamt“ لأنه في هذه الحالة ، ليس الضروري الحصول على رخصة تجارية

بالنسبة لأصحاب الأعمال الحرة المكان الوحيد الذي يجب عليك الذهاب إليه هو مكتب الضرائب الألماني

„Finanzamt“ وهذا كل شيء بالنسبة لهم .



## الضرائب في ألمانيا



رسم توضيحي 9: الضرائب في ألمانيا

## أنواع ضرائب الأعمال في ألمانيا

إذا كنت تعمل لحسابك الخاص في ألمانيا ، فستدفع بعض أو كل الأنواع التالية من الضرائب ، اعتمادًا على نوع العمل الذي تديره وحجم المبيعات السنوي .

ضريبة التجارة  
*Gewerbesteuer*

ضريبة الشركات  
*Körperschaftsteuer*

ضريبة الدخل  
*Einkommensteuer*

ضريبة القيمة المضافة  
*Umsatzsteuer*

ضريبة الرواتب  
*Lohnsteuer*  
- إذا كان لديك موظفون

ضريبة الكنيسة  
*Kirchensteuer*



## ضريبة التجارة ( *Gewerbesteuer* )

جميع الشركات التجارية في ألمانيا تخضع لضريبة التجارة باستثناء أصحاب المهن الحرة والمنظمات غير ربحية . يتعين على الشركات دفع ضريبة التجارة بمجرد أن تبدأ عملياتها التجارية بالنسبة للشركات الفردية وشركات الشراكة أو عندما يتم تسجيلها في السجل التجاري بالنسبة للشركات الرأسمالية .

ضريبة التجارة هي ضريبة محلية تُفرض سنويًا وتُدفع للسلطات المحلية . يجب على الشركات إكمال الإقرار الضريبي السنوي التجاري ( *Gewerbesteuererklärung* ) إما على الورق أو عبر الإنترنت عبر

بوابة ELSTER

يتم احتساب ضريبة التجارة بأخذ مبلغ الربح الذي تم تحقيقه في التجارة وإضافة أي مخصصات معفاة من الضرائب والتي تبلغ حاليًا ٢٤٥٠٠ يورو لشركات الشراكة والشراكات الفردية و ٣٩٠٠٠ يورو لجميع الشركات الأخرى

المعدل الأساسي لضريبة التجارة هو ٣,٥٪ مضروبًا في معدل الضريبة البلدية بين ٢٠,٠٪ و ٥٨,٠٪ مما ، ينتج عنه معدل ضريبة تجارية إجمالي يتراوح بين ٧٪ و ٢٠,٣٪ اعتمادًا على مكان الشركة .  
كقاعدة عامة ، تكون ضريبة التجارة أعلى في المناطق الحضرية

## ضريبة الشركات ( *Körperschaftsteuer* )

ضريبة دخل الشركات في ألمانيا ثابتة بنسبة ١٥٪ الشركات التي إدارتها أو مكتبها المسجل في ألمانيا تخضع لضريبة دخل الشركات . وهذا يشمل GmbHs و AGs الملزمة بدفع ضريبة دخل الشركات والعاملين لحسابهم الخاص والشركات الفردية والشراكات غير ملزمين بدفع ضريبة دخل الشركات تخضع ضريبة الشركات أيضًا لرسوم تضامنية ( *Solidaritätszuschlag* ) بنسبة ٥,٥٪ مما يعني أن إجمالي معدل الضريبة هو ١٥,٨٢٥٪ من الدخل الخاضع للضريبة ( أي الربح السنوي )



## ضريبة الدخل ( *Einkommensteuer* )

بدلاً من دفع ضريبة الشركات ، يتم فرض ضرائب على أصحاب الأعمال الحرة وشركات الفرد الواحد و الشراكات في ألمانيا عن طريق ضريبة الدخل عندما تقوم بالتسجيل في مكتب الضرائب ، سيتم إرسال جدول مدفوعات الضرائب المسبقة بناءً على توقعات معدل مبيعاتك في نهاية العام ، يمكنك معرفة فاتورتك الضريبية الفعلية عن طريق ملء إقرار ضريبة الدخل السنوي ، تمامًا كما لو كنت موظفًا في ألمانيا . إذا كانت توقعاتك الأولية خاطئة ، فقد تضطر إلى دفع المزيد من الضرائب أو استرداد أموالك .

## ضريبة المبيعات ( *Umsatzsteuer - USt* )

يتعين على بعض الشركات فرض ضريبة القيمة المضافة (VAT) على بعض المنتجات والخدمات في ألمانيا ، تُعرف ضريبة القيمة المضافة رسميًا باسم ( *Umsatzsteuer ( USt* ) على الرغم من استمرار كثير من الناس في الإشارة إليها باسمها السابق *MwSt* أو *Mehrwertsteuer* أصحاب الأعمال الحرة و الشركات الصغيرة ( *Kleinunternehmer* ) الذين يجنون أقل من ٢٢٠٠٠ يورو في السنة الأولى من العمل و ٥٠٠٠٠ يورو سنوياً بعد ذلك يمكنهم الاختيار فيما إذا احتسبوا ضريبة القيمة المضافة . احتساب القيمة المضافة يعني استرداد أي ضريبة القيمة المضافة التي تم دفعها لمصاريف متعلقة بالشركة ولكنه يعني أيضاً المزيد من الأعمال الورقية . تذكر أنه بمجرد اختيارك احتساب القيمة المضافة أو عدم احتسابها ، لا يمكنك تغيير رأيك بعد ذلك لمدة خمسة سنوات إذا اخترت تحصيل رسوم ضريبة المبيعات فأنت بحاجة إلى إضافة ١٩٪ أخرى (أو ٧٪ لبعض السلع الاستهلاكية والخدمات اليومية بما في ذلك الطعام والصحف ووسائل النقل العام والفنادق ) بالإضافة إلى السعر الأصلي . عليك الاحتفاظ بهذه الأموال الإضافية لأنه يتعين عليك إرسالها إلى مكتب الضرائب كل شهر أو ربع سنة أو كل سنة حسب حجم مبيعاتك كل سنة .



في الوقت نفسه يمكنك خصم ضريبة المبيعات التي قمت بإنفاقها على المصاريف المتعلقة بالعمل ( مثل المعدات أو مصاريف رحلة عمل) من مبلغ ضريبة المبيعات التي تدين بها لمكتب الضرائب .

### ضريبة الرواتب

يجب عليك خصم ضريبة الرواتب من الرواتب الشهرية للموظفين إذا كنت توظف أي شخص. وهذا يشمل الضرائب والمساهمات في نظام الضمان الاجتماعي ، والمعاشات التقاعدية ، وخطط التأمين الصحي .

### ضريبة الكنيسة ( Kirchensteuer )

إذا كان عملك تابعاً لمنظمة دينية ، فقد تكون ملزماً أيضاً بدفع ضريبة الكنيسة بنسبة تتراوح بين ٨٪ و ٩٪.

روابط قيمة لحساب الضرائب الخاصة بك

ضريبة الشركات

[how-to-germany.com/corporation-tax-calculator](https://www.how-to-germany.com/corporation-tax-calculator)

حاسبة ضريبة الدخل للعاملين لحسابهم الخاص

[kontist.com/en / taxator](https://www.kontist.com/en/taxator)

ضرائب الشركات في ألمانيا

[firma.de/en/accountancy/company-taxation-in-germany-a-breakdown-of-taxes-by-legal-form](https://www.firma.de/en/accountancy/company-taxation-in-germany-a-breakdown-of-taxes-by-legal-form)



## معدل الضمان الاجتماعي للشركات

في ألمانيا ، معدل الضمان الاجتماعي عبارة عن ضريبة مرتبطة بدخل العمل تُفرض على كل من الشركات والموظفين .يعتبر معدل الضمان الاجتماعي للشركات مصدر دخل مهم لحكومة ألمانيا

### اشتراكات التأمين الاجتماعي

| مكونات التأمين الاجتماعي    | حصة كل من صاحب العمل والموظف     |
|-----------------------------|----------------------------------|
| (من إجمالي الأجر %)         | (من إجمالي الراتب %)             |
| تأمين التقاعد ١٨,٦ %        | صاحب عمل ٩,٣ %<br>الموظف ٩,٣ %   |
| من التأمين الصحي ١٤,٦ %     | صاحب عمل ٧,٣ %<br>الموظف ٧,٣ %   |
| تأمين ضد البطالة ٢,٤ %      | صاحب عمل ١,٢ %<br>موظف ١,٢ %     |
| تأمين رعاية تـمريضية ٣,٠٥ % | صاحب عمل ١,٥٢٥ %<br>موظف ١,٥٢٥ % |
| تأمين ضد الحوادث ١,١٤ %     | صاحب عمل ١,١٤ %                  |



## التمرين 1

**M7\_E1 : احسب أرباحك**



لقد قدمنا لك نظرة عامة على مقدار الضرائب التي يجب عليك دفعها في هذا التمرين ، يجب عليك حساب

مقدار الربح الذي يتعين عليك تحقيقه لكسب ٤٠٠٠ يورو شهرياً

عند الانتهاء من التمرين ، قم بتسمية المستند الرقمي الخاص برقم هذا التمرين وحفظه في مجلد الوحدة ٧ .

إذا قمت بالتمرين على الورق ، فالتقط صوراً قابلة للقراءة واحتفظ بها .



## فرنسا

يمكن لأي شخص إنشاء شركة في فرنسا. لتصبح صاحب عمل فرنسي ، لست بحاجة إلى أن تكون مقيمًا أو مواطنًا في الاتحاد الأوروبي. يمكن لهذا أن يساعدك ، ولكن بإمكانك فتح شركة في فرنسا ببساطة عن طريق تسجيل عنوان الشركة في فرنسا. قد يعني ذلك فتح مكتب افتراضي أو العثور على مقر فعلي لعملك ليس عليك تغيير جنسيتك أو شراء منزل لهذا الغرض

## أنواع الأعمال

ستحتاج إلى اختيار نوع الهيكل القانوني لشركتك صديقة البيئة . يقع على عاتقك إيجاد هيكل يناسب نوع عملك و حجم المبيعات في الشركة .  
الهيكل الأكثر شيوعًا في فرنسا هي :

EUURL - مملوكة لشخص واحد وتعمل كشركة مساهمة واحدة ذات مسؤولية محدودة.

SARL

- وهو ما يعادل شركة فرنسية محدودة ، أو شركة محدودة أو شركة ذات مسؤولية محدودة.

SAS

- وهي شركة مساهمة بسيطة ؛ هذا النوع من الشركات مثالي للمستثمرين الأجانب الذين لا يريدون أن يصبحوا مقيمين في فرنسا.

Branch

الفرع - إذا كنت ترغب في توسيع مشروعك الحالي وتسجيل فرع له في فرنسا.





## ما هي متطلبات شركة SA ؟

الحد الأدنى لرأس المال هو ٣٧٠٠٠٠ يورو ، يجب دفع نصفها على الأقل.

يجب أن يكون للشركة سبعة مساهمين على الأقل.

المساهمون مسؤولون حتى الحد الأقصى لمساهماتهم في رأس المال.

يجب تدقيق الحسابات بما يتماشى مع المتطلبات القانونية.

فيما يتعلق بالضرائب والضمان الاجتماعي ، تعتبر الإدارة العليا موظفين.

## ما هي متطلبات شركة SARL ؟

تم تخفيض الحد الأدنى لرأس المال مؤخرًا إلى ١ يورو ، لكن البنوك تتطلب أكثر من هذا الرقم لإنشاء حساب. كان رأس المال التقليدي ٧٥٠٠ يورو ولكن يمكن إيداع الحد الأدنى من المبلغ بحوالي ٤٠٠٠ يورو بدون ضريبة القيمة المضافة.

يرجى أن تضع في اعتبارك أن هذا هو "رأس المال العامل" ويمكن إزالته من الحساب لاستخدامه في أي وقت.

الحد الأدنى لعدد المديرين هو واحد. إذا كان لدى الشركة مدير واحد فقط ، فسيتم تحمل عبء هذه المدفوعات من اليوم الأول لتكوين الشركة.

يمكن فتح الحسابات المصرفية عن بُعد في معظم الأوقات.



### ما هي شركة SAS ؟

Societ  Par Actions Simplifi e شركة مساهمة بسيطة : هي وسيلة لإنشاء مشروع مشترك بين شركة فرنسية وشريك أجنبي. بسبب جمود قانون الشركات الفرنسي كان من الصعب على الشركات الفرنسية الدخول في مشروع مشترك مع الشركات الأجنبية .

أصبحت الشركة SAS الشكل القانوني الأكثر شهرة لدى المستثمرين الأجانب الذين يرغبون في إنشاء شركات تابعة في فرنسا .

### ما هي متطلبات شركة SAS ؟

تم تخفيض الحد الأدنى لرأس المال مؤخرًا إلى ١ يورو ، لكن البنوك تتطلب أكثر من هذا الرقم لإنشاء حساب. كان رأس المال التقليدي ٣٥٠٠٠ يورو ولكن يمكن إيداع مبلغ أدنى يبلغ حوالي ١٥٠٠٠ يورو.

يرجى أن تضع في اعتبارك أن هذا هو "رأس المال العامل" ويمكن إزالته من الحساب لاستخدامه في أي وقت.

مطلوب رئيس للشركة ومساهم واحد. يمكن أن يكونوا نفس الشخص وفي هذه الحالة سيتم دمج الشركة كوحدة .SASU

يمكن أن يكون الرئيس كيانًا قانونيًا.

مطلوب مدقق حسابات إذا تجاوز حجم المبيعات السنوي ٨٠٠٠٠٠٠٠ يورو و / أو إذا كان لديك أكثر من ٥٠ موظفًا.

إذا كنت تريد بعض المعلومات المتعمقة والرائعة حول ماهية كل نوع من هذه الهياكل بالضبط ، فيرجى الرجوع إلى مقالتنا

[Auto-Entrepreneur و Micro- Enterprise و EURL و SA و SAS و SARL ما الفرق بين](#)



عليك تسجيل اللوائح الخاصة بك بالاستعانة بوكيل تأسيس شركة مسجل ميسور التكلفة أو محام .  
من المهم أن تكون محدداً بشأن عملك - ما هي المنتجات التي ستبيعها أو الخدمات التي ستقدمها .  
في فرنسا ، يتم تقسيم الشركات إلى فئات مختلفة :

|  |  |
|--|--|
| المهن / الحرفيون - الفنون والحرف اليدوية والبناء<br>والحرف اليدوية وأنواع معينة من التصنيع ؛ | تجاري أو صناعي - البيع بالتجزئة مثل المتاجر<br>والمصانع ؛<br>طعام مثل المقاهي أو المطاعم ؛ الاستشارات<br>والخدمات ؛<br>استيراد وتصدير؛ |
| زراعي  | أصحاب المهن الحرة - يعمل بشكل مستقل ويقدم<br>خدمة للأفراد أو الشركات ؛   |

هذه الفئات لها مراكز التسجيل الخاصة بها الموجودة في المنطقة التي ترغب في إنشائها :

- [Centre de Formalités des Entreprises \( CFE \) \(مركز إجراءات الشركات\)](#)
- [Chambre des Métiers et de l'Artisanat \( CMA \) \(غرف الحرف اليدوية\)](#)
- [غرفة الزراعة \(CA\)](#)

من المهم أن يكون لديك فكرة واضحة عن ماهية عملك ورؤية لما تأمل أن تصبح في المستقبل لأنه في كل مرة تبدأ فيها بشيء جديد في عملك ، يجب عليك إبلاغ CA. أو CMA أو CFE للحصول على التأمين المناسب ، يجب أن تكون مسجلاً في منظمة مهنية فرنسية ، مما يعني أن لديك مؤهلات محددة قبل أن تتمكن من العمل .



## فتح حساب مصرفي تجاري للشركة في فرنسا

بعد ذلك ، ستحتاج إلى حساب مصرفي تجاري .الآن وقد تم فرض قيود السفر بسبب الوباء العالمي ؛ من الممكن فتح حسابات مصرفية من المنزل . يجب أن تكون مستعدًا للإجابة على الأسئلة المتعلقة بشركتك أثناء لقاء مدير البنك لمناقشة خطة عملك .

يتسم مديرو الحسابات البنكية الفرنسية بالصرامة الشديد بشأن من يسمحون لهم بفتح حساب مصرفي بسبب القوانين الصارمة ضد غسل الأموال .تعد خطة العمل مفيدة لأنها تتيح لمدير الحساب رؤية جميع الحقائق بالأرقام

## قم بإيداع رأس المال في حسابك المصرفي الفرنسي

بالنسبة إلى ، SAS أو SARL أو EURL تم تخفيض الحد الأدنى لرأس المال إلى ١ يورو ، لكن البنوك تتطلب أكثر من هذا المبلغ لفتح الحساب البنكي .

كان رأس المال المطلوب ٧٥٠٠ يورو ، ولكن يمكن إيداع مبلغ لا يقل عن ٤٠٠٠ يورو .يرجى تذكر أن هذا هو رأس المال العامل "ويمكن أن يؤخذ من الحساب لاستخدامه في أي وقت .

سيتم إلغاء حظر رأس المال الخاص بك بمجرد أن يتلقى المصرفي شهادة Kbis - شهادة شركتك الجديدة - والتي تستغرق عادةً حوالي أسبوعين .إذا لم تكمل تأسيس الشركة ، فسيتم إعادة رأس مالك إليك على الفور

## الإشهار القانوني لشركتك الفرنسية الجديدة

بعد ذلك تأتي قاعدة فرنسية مثيرة للفضول وهي أن تقوم بالإعلان عن افتتاح شركتك في الصحافة .

يجب عليك نشر إعلان في صحيفة مرخصة مثل Le Parisien أو Les Echos أو في نشرة أعمال

لإشهار شركتك رسميًا وعلنيًا إلى عالم الأعمال .



## تأسيس شركتك في فرنسا

لتأسيس شركتك الفرنسية هناك العديد من المستندات والأدلة التي ستحتاج إلى جمعها .  
للتقدم ، تحتاج إلى ملء نموذج لكل مدير / مساهم وإرسال نسخة من جواز سفر كل مدير / مساهم .  
وفاتورتين من فواتير المرافق العامة بحيث يكون تاريخ الفاتورتين أقل من ثلاثة أشهر وذلك لإثبات العناوين .  
فواتير الهاتف الخليوي غير مقبولة .

ستحتاج بعد ذلك إلى إرسال هذه المستندات إلى إدارات مختلفة ، بما في ذلك المعهد الوطني للإحصاء  
والدراسات الاقتصادية والذي سيسجل شركتك في دليل الأعمال الوطني .ستحتاج مستنداتك أيضاً إلى الذهاب  
إلى مكتب الضرائب – the Centre des Impôts - والمحكمة التجارية المسماة

the Greffe du Tribunal de Commerce

للتأكد من أنك تدفع المعاش التقاعدي الصحيح ومدفوعات العمل ، يجب إبلاغ مكتب الضمان الاجتماعي  
(URSSAF) وكذلك صندوق الرعاية الاجتماعية Caisses Sociales و مفوضية العمل Inspection  
du Travail .إذا كنت توظف أو تعين موظفين و مركز إجراءات الشركات Centre des Formalités  
des Entreprises و النقابات المهنية .Chambres des Métiers.

بمجرد وصول مستنداتك إلى جميع الإدارات الحكومية المناسبة ، سيتلقى طلبك جميع الأختام الرسمية التي  
تضفي الطابع الرسمي على تأسيس شركتك الفرنسي

يمكن لوكيل تأسيس شركة فرنسية مساعدتك على إنجاز هذه الخطوات بسرعة دون الحاجة إلى التحدث إلى  
المسؤولين الحكوميين بلغة أجنبية أو الذهاب ذهاباً وإياباً إلى الإدارات المختلفة.

يستغرق التسجيل في ضريبة القيمة المضافة ما يصل إلى أسبوعين ، ويستغرق الأمر ما يصل إلى أسبوعين  
لإدراج الشركة إذا كانت جميع الأعمال الورقية سليمة .



## تسجيل الأعمال التجارية في فرنسا

عندما تحصل على "Extrait Kbis," ستحصل على عدد مكون ١٤ رقماً و هو رقم SIRET و رقم SIREN وهذه الأرقام تشكل رقم معرف شركتك الذي تحتاج الى استخدامه في جميع المستندات و الفواتير و المواقع الالكترونية الرسمية . وهذا هو أهم رقم سوف تحتاجه عند تسجيل شركتك في فرنسا . SIRET هو رقم المكون من ٩ أرقام SIREN number بالإضافة الى خمسة أرقام الخاصة بشركتك . وسوف تحصل على ( APE (Activite Principale de l'Entreprise) أو رمز NAF الذي يحدد النشاط الرئيسي لعملك

بمجرد وصول Kbis يمكن لمدير البنك الخاص بك تنشيط حسابك المصرفي التجاري ، وسيتم إلغاء حظر ، رأس المال الخاص بك.

ستتلقى أيضاً رسالة ترحيب من مكتب الضرائب مع رقم ضريبة القيمة المضافة و تفاصيل الاتصال بموظف الضرائب .

يبدأ رقم ضريبة القيمة المضافة الخاص بك بالأحرف FA بالإضافة إلى رمز مكون من رقمين متبوعاً بـ SIREN الخاص بك

إذا كنت ترغب في استيراد البضائع وتصديرها دولياً ، فيجب عليك التقدم بطلب للحصول على رقم EORI لدى سلطات الجمارك الفرنسية .



## الضرائب في فرنسا



### رسم توضيحي 10: الضرائب في فرنسا

يمكن أن يكون قانون الضرائب الفرنسي والمحاسبة معقدًا بشكل لا يصدق عندما تكون من بلد أجنبي. أفضل طريقة لتجنب المشاكل مع رجل الضرائب الفرنسي هي توظيف محاسب فرنسي محترف يسمى "خبير التوافق"

سيكون مسؤول على أن تكون حساباتك في وضع سليم وسيكونون ملزمين بإبلاغك على اطلاع دائم بقانون الضرائب.

يمكنه أيضًا مساعدتك في عوائد ضريبة القيمة المضافة وكشوف المرتبات. هناك العديد من الضرائب في فرنسا التي يجب على الشركة دفعها وهذه هي:

- ، ضريبة الدخل على الأرباح والمعروفة أيضًا باسم ضريبة الشركات
- الضريبة التجارية
- الضريبة الاجتماعية الإضافية
- المساهمات الاجتماعية المتعلقة بالتوظيف
- ضريبة القيمة المضافة
- ضريبة الاستقطاع من المنبع



قيمة ضريبة دخل الشركات في فرنسا هي ٣٣,٣٣٪ تستفيد الفروع في فرنسا من معدل ٣٠٪ ( ينطبق على فروع الكيانات خارج الاتحاد الأوروبي ) ويمكنها الاستفادة من المزيد من التخفيضات أو حتى الإلغاء التام لهذه الضريبة بموجب معاهدات محددة

الضرائب الأخرى في فرنسا المطبقة على الشركات هي :

ضريبة رأس المال

ضريبة الرواتب

ضريبة الأملاك العقارية

مساهمات الضمان الاجتماعي  
وغيرها

روابط مفيدة لحساب الضرائب الخاصة بك.

حاسبة ضريبة الدخل

[service-public.fr/ Partuliers / vosdroits / R2740? lang = ar](https://service-public.fr/Partuliers/vosdroits/R2740?lang=ar)

دخل الموظف

[mycompanyinfrance.urssaf.fr/calculators/salary](https://mycompanyinfrance.urssaf.fr/calculators/salary)

حاسبة ضريبة القيمة المضافة

[vat-calculator.net/france.html](https://vat-calculator.net/france.html)





## التمرين 1

### M7\_E1 : احسب أرباحك

لقد قدمنا لك لمحة عامة عن مقدار الضرائب التي يجب عليك دفعها في هذا التمرين ، يجب عليك حساب مقدار الربح الذي يتعين عليك تحقيقه لكسب ٤٠٠٠ يورو شهرياً عند الانتهاء من التمرين ، قم بتسمية المستند الرقمي الخاص بك برقم هذا التمرين وحفظه في مجلد الوحدة ٧ إذا قمت بالتمرين على الورق ، فالتقط صوراً قابلة للقراءة واحتفظ بها .



## قائمة المراجع

CyprusInno (2018). *How to Register a Company in the North and South Cyprus*. [online] Knowledge Lab. Available at: <https://cyprusinno.com/lesson/register-company-north-south/> [Accessed 12 April 2022].

Department of Registrar of Companies and Intellectual Property (n.d.). *After Recommendation*. [online] Incorporating a Company. Available at: <https://www.companies.gov.cy/gr/> [Accessed April 12, 2022].

Department of Registrar of Companies and Intellectual Property (n.d.). *Certificate of Recommendation*. [online] Incorporating a Company. Available at: <https://www.companies.gov.cy/gr/> [Accessed April 12, 2022].

Department of Registrar of Companies and Intellectual Property (n.d.). *Limited liability company with guarantee and share capital*. [online] Types of Companies. Available at: <https://www.companies.gov.cy/gr/> [Accessed April 12, 2022].

Department of Registrar of Companies and Intellectual Property (n.d.). *Limited liability company with guarantee without share capital*. [online] Types of Companies. Available at: <https://www.companies.gov.cy/gr/> [Accessed April 12, 2022].

Department of Registrar of Companies and Intellectual Property (n.d.). *Private limited liability company with shares*. [online] Types of Companies. Available at: <https://www.companies.gov.cy/gr/> [Accessed April 12, 2022].

Department of Registrar of Companies and Intellectual Property (n.d.). *Public limited liability company with shares*. [online] Types of Companies. Available at: <https://www.companies.gov.cy/gr/> [Accessed April 12, 2022].

Department of Registrar of Companies and Intellectual Property (n.d.). *Variable Capital Investment Company*. [online] Types of Companies. Available at: <https://www.companies.gov.cy/gr/> [Accessed April 12, 2022].



Turkish Cypriot Chamber of Commerce (n.d.). Setting up a Company. [online]  
Available at: <http://www.ktto.net/en/setting-up-a-company/> [Accessed 12 April 2022].

Tax Department (2021). Businesses. [online] Mof.gov.cy. Available at:  
[https://www.mof.gov.cy/mof/TAX/taxdep.nsf/0/05d1dd1ff245f610c2258657002c8d01?OpenDocument&ExpandSection=1%2C4#\\_Section1](https://www.mof.gov.cy/mof/TAX/taxdep.nsf/0/05d1dd1ff245f610c2258657002c8d01?OpenDocument&ExpandSection=1%2C4#_Section1) [Accessed 12 April 2022].

## قائمة الأشكال

- 0.....رسم توضيحي 1:كيف تفتح مشروع تجاري.
- 3.....رسم توضيحي 2:نقاط الاتصال ، صورة عن الشاشة
- 7.....رسم توضيحي 3:التسجيل لدى EMAS صورة عن الشاشة
- 8.....رسم توضيحي 4:علامة الاتحاد الأوروبي البيئية
- 15.....رسم توضيحي 5:الضرائب في النمسا
- 22.....رسم توضيحي 6:التسجيل ، صورة مأخوذة عن شاشة
- 24.....رسم توضيحي 7:الضرائب في قبرص
- 30.....رسم توضيحي 8:الضرائب في بلغاريا
- 40.....رسم توضيحي 9:الضرائب في ألمانيا
- 53.....رسم توضيحي 10:الضرائب في فرنسا

